

セットアップガイド

メモ、注意、警告

本書の中には、テキストにアイコンをつけたり、青字で表記している箇所があります。これらはメモ、注意、警告を示し、その意味は以下に記す通りです。



メモ：操作上、知っておくと便利な情報が記載されています。

注意：ハードウェアの破損またはデータの損失の可能性があることを示します。また、その問題を回避するための方法も示されています。



警告：問題を回避しないと、軽～中程度のけがを負う危険性があることを示します。

本書の内容は予告なく変更されることがあります。

© 1999 すべての著作権は Dell Computer Corporation にあります。

Dell Computer Corporation からの書面による許可無しには、いかなる方法においてもこのマニュアルの複写、転載を禁じます。

本書に使用されている商標：Dell、Dellnet、DELL のロゴ、BE DIRECT および Inspiron は Dell Computer Corporation の商標です。Microsoft、Windows および Windows NT は Microsoft Corporation の登録商標です。

本書では、上記記載以外の商標や会社名が使用されている場合があります。これらの商標や会社名は、一切 Dell Computer Corporation に所属するものではありません。

1999 年 10 月 P/N 5945T Rev. A01



目次

第 1 章	はじめに	1-1
	情報の提供	1-1
	チュートリアル	1-1
	システムヘルプ	1-1
	リファレンス&トラブルシューティングガイド	1-2
第 2 章	オペレーティングシステムのセットアップ	2-1
	Microsoft Windows 98 Second Edition	2-1
	Microsoft Windows NT	2-4
第 3 章	ハードウェアの使い方	3-1
	プリンタの追加	3-1
	プリンタの準備	3-1
	パラレルプリンタの接続	3-2
	USB プリンタの接続	3-3
	プリンタ用ソフトウェアのインストール	3-3
	タッチパッド	3-5
	PC カード	3-6
	PC カードの取り付け	3-6
	PC カードの取り外し	3-7
	CD-ROM および DVD-ROM ドライブ	3-7
図	図 3-1 パラレルプリンタの接続	3-2
	図 3-2 USB プリンタの接続	3-3

図 3-3	タッチパッドとボタン	3-5
図 3-4	ディスクのドライブへの挿入	3-8



第 1 章 はじめに

本書では **Dell™ Inspiron™** ノートブックコンピュータのセットアップ手順を説明しています。第 2 章の「オペレーティングシステムのセットアップ」でセットアップ手順を完了し、システムの操作環境を正しく設定してください。第 3 章の「ハードウェアの使い方」では、お使いのシステムのハードウェアの使い方を説明します。

情報の提供

本書の他にも、**Dell** ではシステムを使用する上で役に立つ、便利なツールを提供しています。

チュートリアル



お使いの **Microsoft® Windows®** デスクトップに、[i-Learn My Dell PC] アイコンがある場合、アイコンをダブルクリックすると、アニメーションによる、使いやすいチュートリアルが開き、お使いのコンピュータと、コンピュータにインストールされている **Microsoft** 社製品について説明します。

システムヘルプ

ヘルプでは、情報をいくつかの方法で検索することができます。以下のトピックの information にすぐにリンクすることができます。

- お使いのシステムのハードウェアおよびソフトウェアの機能
- オプションとアップグレード
- 壁紙やスクリーンセーバーの変更、ショートカットの作成、アイコンの整理など **Microsoft Windows** デスクトップの操作
- ソフトウェアの起動、インストールおよび削除
- ファイルの検索、コピー、削除、名前の変更など基本的なファイル管理

- ハードウェアを使用する上でのヒント
- お使いのシステムに対するお問い合わせの多い質問への回答
- Dell へのお問い合わせ電話番号



ヘルプを開くには [スタート] ボタンをクリックして、[プログラム] から [Dell Documents] にポインタを合わせ、[Dell Inspiron Systems Help] をクリックします。



また Windows デスクトップの [Dell Documentation] アイコンをダブルクリックして [System Information] をクリックし、[Dell Inspiron Systems Help] をクリックしてもヘルプを開くことができます。

リファレンス&トラブルシューティングガイド

『リファレンス&トラブルシューティングガイド』はメモリの増設や、基本的なトラブルシューティングおよびドライバの再インストールの方法に関する情報も提供しています。また、仕様、セットアップユーティリティ、メッセージとコードについても記載されています。



第 2 章 オペレーティングシステムのセット アップ

お使いのシステムには、Microsoft Windows 98 Second Edition または Microsoft Windows NT® Workstation オペレーティングシステムのどちらかがプリインストールされています。お使いの Dell システムでソフトウェアが正しく動作するように、オペレーティングシステムに応じた以下の項目の手順に従って、セットアップをおこなってください。

注意：本書をご使用になる前に、『はじめにお読みください』の手順に従ってシステムを接続してください。システムが正しく接続されないとシステムの誤動作や障害の原因になる場合があります。

Microsoft Windows 98 Second Edition

Windows 98 Second Edition の初期セットアップには、約 15 分かかります。セットアップの手順はお使いのシステムの構成に応じて異なります。

注意：Windows 98 Second Edition とのコンフリクトを防ぐため、Windows 98 Second Edition のセットアップが完了するまでプリンタなどの周辺機器の接続や PC カードなどの取り付けはおこなわないでください。これらのデバイスの接続または取り付けは、必ずオペレーティングシステムのセットアップ後におこなってください。

注意：Windows 98 Second Edition のセットアップを始めたら、中断しないでください。コンピュータが使用できなくなる場合があります。(セットアップの途中で [スキップ] ボタンをクリックしてもセットアップは中断されません)

注意：問題が発生してシステムが動作しなくなっても、<Ctrl> <Alt> キーの組み合わせを使用してシステムを再起動しないでください。電源ボタンを約 5 秒間押し続けてシステムを終了します。それからもう一度電源ボタンを押してシステムを起動

します。画面で指示されたら [Safe Recovery Mode] を選択してセットアップを続けます。

Dell システムに Windows 98 Second Edition の初期セットアップをおこなうには、次の手順を実行します。

1. コンピュータに内蔵モデムが取り付けられている場合は、システムに付属の『はじめにお読みください』の指示に従って電話線を接続してください。

注意：PCMCIA モデムをお使いの場合は、コンピュータの電源を入れる前に PCMCIA モデムを取り外してください。

2. システムに付属の『はじめにお読みください』の指示に従って、システムの電源を入れます。

[Dell ソフトウェア製品ライセンス] ウィンドウが表示されます。

3. システムに付属のソフトウェア使用許諾契約をよく読んで、任意のキーを押して次に進みます。

システムが自動的に再起動します。



メモ：システムが再起動した後、Windows98 の画面が表示されるまで約 1、2 分かかります。システムの反応がないようにみえてもオペレーティングシステムはプログラムをロードしています。

4. [はじめにお読みください] ウィンドウが表示されたら、地域、キーボード言語およびレイアウトがシステムの使用環境に応じて設定されているか確認し、[次へ] をクリックします。設定が適当でなかった場合は、それぞれ正しく選択してから [次へ] をクリックします。

5. 画面で指示されたら名前および会社名等を入力し、[次へ] をクリックします。

コンピュータにモデムが取り付けられている場合は、手順 7 に進んでください。モデムが取り付けられていない場合は手順 9 に進んでください。

6. モデムの設定ウィンドウが表示されたら、Microsoft への接続とオペレーティングシステムの登録をします。[スキップ] をクリックして手順 10 に進むか、指示に従って必要事項を入力し、[次へ] をクリックして手順 8 に進みます。

モデムが Microsoft に接続されると情報登録ウィンドウが表示されます。

7. Microsoft に登録情報を送信するには [Registration Confirmation] ウィンドウで指示された情報を入力し、[次へ] をクリックします。登録情報を送信しない場

合は [Please send the information on this screen to Microsoft] ボックスのチェックを外して、[次へ] をクリックします。

8. 使用許諾契約を読んで、[同意する] をクリックし、[次へ] をクリックします。
契約に同意しない場合は、Windows 98 Second Edition にアクセスできません。

9. インターネットへの接続を設定します。

Dellnet™ インターネットサービスをご注文になられた場合、[Next] をクリックして、手順 11 へ進みます。

インターネットへの接続を設定する画面が表示された場合は、画面の指示に従って設定するか、または [スキップ] をクリックしてこの設定をとばします。

設定画面が表示されない場合は、次の手順に進みます。

10. アニメーションによるチュートリアルが始まった場合、お使いのコンピュータとコンピュータにインストールされている Microsoft 社製品についての説明をご覧になってから、[次へ] をクリックします。

チュートリアルが始まらなかった場合は、手順 12 へ進みます。

11. [終了] をクリックします。

12. [日付と時刻のプロパティ] ウィンドウで、システムを使用している地域の適切な日時が表示されている場合、[閉じる] をクリックします。適切な日時が表示されていない場合は、適切な日時を入力し、[適用] をクリックしてから [OK] をクリックします。

Windows 98 Second Edition のセットアップが完了し、Windows のデスクトップが表示されます。

Windows98 Second Edition のインストールは終了しました。プリンタの接続方法については第 3 章の「プリンタの追加」を参照してください。Dell システムに搭載されているリファレンスツールについては第 1 章の「情報の提供」を参照してください。

Microsoft Windows NT

Windows NT Workstation 4.0 の初期セットアップには、約 15 分かかります。お使いのシステムの内部および外付けデバイスによっては、セットアップ時間がさらに必要な場合があります。

お使いのシステムに Windows NT Workstation 4.0 の初期セットアップをおこなう場合には、次の手順を実行します。

1. システムの電源を入れます。
2. [デルソフトウェア製品ライセンス] 画面が表示されたら、画面の指示に従ってください。
3. [テクニカルサポートに関する重要情報] ウィンドウが表示されたら、画面の指示に従って次の手順に進みます。

[テクニカルサポートに関する重要情報] ウィンドウには、お使いのシステムのサービスタグナンバーが表示されます。[次へ] をクリックします。

[オペレーティングシステムの選択] メニューが表示されます。それから [Windows NT Setup] ウィンドウが表示されます。

4. [ソフトウェア使用許諾契約] ウィンドウが表示されたら、[同意する] をクリックして [次へ] をクリックします。
5. [Windows NT Setup] ウィンドウが表示されたら、[次へ] をクリックします。
6. [ユーザー名と組織名] ウィンドウが表示されたら、ユーザ名および組織名を入力して [次へ] をクリックします。

ユーザ名と組織名はそれぞれ 50 文字まで入力できます。

7. [登録] ウィンドウが表示されたら、プロダクト ID ナンバーを入力して [次へ] をクリックします。

プロダクト ID ナンバーは 20 桁の番号で、「出所に関する証明書」に記載されています。



メモ : 「出所に関する証明書」は『Microsoft Windows NT Workstation – Start Here』の表紙にも表示されています。これは、お使いのシステムのアクセサリボックスに付属しています。

8. 画面に指示が表示されたら、コンピュータ名を入力して [次へ] をクリックします。

コンピュータ名は、お使いのシステムをネットワーク上で識別するためのものです。ネットワーク内で重複しない名前になければなりません。15文字まで入力できます。

[管理者アカウント] ウィンドウが表示されます。

9. 管理者パスワードを使用する場合は、[パスワード] フィールドにパスワードを入力し、もう一度 [パスワードの確認] フィールドで入力してから [次へ] をクリックします。

パスワードは最大 14 文字まで入力できます。パスワードを設定したくない場合は [パスワード] フィールドには何も入力しません。

注意：パスワードは慎重に入力してください。パスワードは機密のものであり、忘れたりした場合は、Windows NT にアクセスするためオペレーティングシステムを再インストールしなければなりません。

10. [Windows NT Setup] ウィンドウが表示されたら、[完了] をクリックし、システムを再起動します。
11. 画面に指示が表示されたら、<Enter> キーを押してデフォルトのオペレーティングシステムを選択します。



メモ：30 秒すると、デフォルトの設定が自動的に選択されます。デフォルトのオペレーティングシステム以外は選択しないでください。

12. [ログオンの開始] ウィンドウで <Ctrl><Alt> キーを押します。
13. 画面に指示が表示されたら、手順 9 で選択したパスワードを入力し、[OK] をクリックします。



第 3 章

ハードウェアの使い方

本章にはお使いのシステムのハードウェアデバイス（システム本体の一部）の使い方とヒントが記載されています。また、拡張ユニットの概要についても説明されています。ハードウェアの使い方についての詳細は、システムヘルプを参照してください。システムヘルプにアクセスする手順については第 1 章の「システムヘルプ」で説明されています。

お使いになる、あるいは接続するデバイスの多くには、それぞれの手順書、またはソフトウェアが付属しています。これらのデバイスを使用する、または接続する場合はデバイスの製造元が提供する手順書に従ってください。



警告： 身体の安全のため、また、システムの損傷を防ぐため、デバイスを取り付ける前に、必ずシステムの電源を切り、コンセントからケーブルを抜いてください。

プリンタの追加

本項では、パラレルプリンタ、あるいは USB (Universal Serial Bus) プリンタの準備と、コンピュータへの追加の手順について説明します。

プリンタの準備

製造元が推奨する準備手順について、プリンタに付属のマニュアルを参照します。次の手順を実行するよう指示があります。

- 出荷時の梱包を解きます。
- トナー、またはインクカートリッジを取り付けます。
- トナー、またはインクカートリッジを正しい位置に固定します。
- ペーパーをセットします。

パラレルプリンタの接続

注意：プリンタをコンピュータに接続するには、長さ3メートル以下の標準 IEEE パラレルケーブルのみをお使いください。IEEE 互換パラレルケーブルを使うと、プリンタが正常に機能しない可能性があります。

コンピュータにプリンタを接続するには、次の手順を実行します。

1. コンピュータの電源を切り、プリンタの電源も切れていることを確認します。
2. コンピュータとプリンタのパラレルコネクタに、プリンタケーブルを接続します。

コンピュータのコネクタにプリンタケーブルコネクタを接続し、2本のネジを締めて、しっかりと固定します（図 3-1 参照）。2つのクリップを両側の切り込みにはめて、プリンタケーブルコネクタをプリンタコネクタにしっかりと固定します。

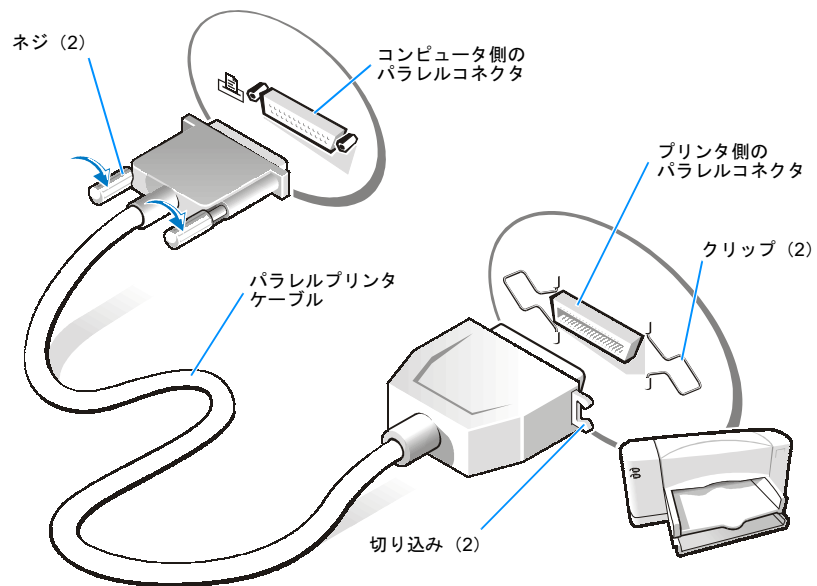


図 3-1 パラレルプリンタの接続

3. プリンタの電源を入れ、次にコンピュータの電源を入れます。



メモ：[Add New Hardware Wizard] 画面が表示されたら、[Cancel] をクリックします。

4. 本章後述の「プリンタ用ソフトウェアのインストール」へ進みます。



USB プリンタの接続

メモ：USB デバイスは、コンピュータの電源が入っている状態で接続できます。

プリンタをコンピュータに接続するには、次の手順を実行します。

1. コンピュータとプリンタの USB コネクタに、プリンタケーブルを接続します。

USB コネクタは、一定方向にのみ接続できるよう設計されています。

図 3-2 に、標準的な USB プリンタの設定例を示します。

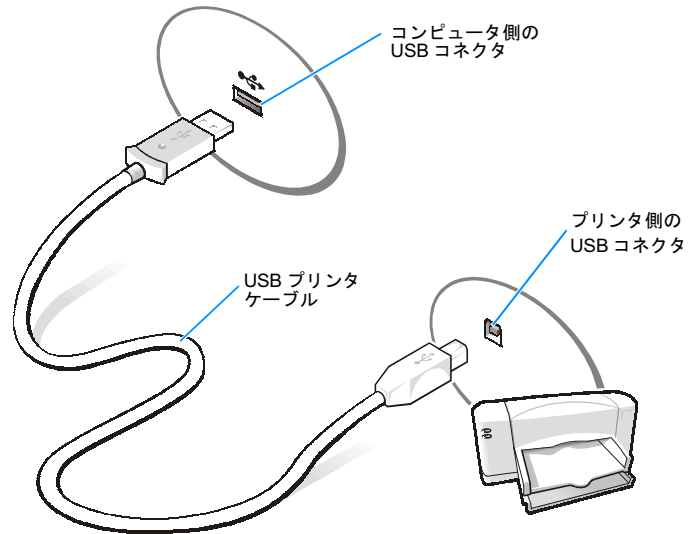


図 3-2 USB プリンタの接続



メモ：[Add New Hardware Wizard] 画面が表示されたら、[Cancel] をクリックします。

2. 次項の「プリンタ用ソフトウェアのインストール」へ進みます。



プリンタ用ソフトウェアのインストール

メモ：Dell は、最新機種のプリンタ用ソフトウェアをプリインストールしています。お使いのプリンタのソフトウェアがインストールされているかを調べるには、[スタート] ボタンをクリックし、[設定] から [プリンタ] をクリックします。[プリンタ] ウィンドウにお使いのプリンタがありましたら、プリンタはすぐに使えます。新たにソフトウェアをインストールする必要はありません。

最新機種プリンタのほとんどに付属されているインストール用 CD は、CD-ROM あるいは DVD-ROM ドライブに挿入すると、自動的に実行されます。これらのプリンタ用のソフトウェアをインストールするには、プリンタに付属のマニュアルを参照しながら、CD を挿入して画面の指示に従ってください。このような機種プリンタは、[Printer Wizard] を使ってインストールする必要はありません。

お使いのプリンタのインストール CD が自動的に実行されない場合、[スタート] ボタンをクリックし、[ファイル名を指定して実行] をクリックして、x:¥setup.exe と入力します。x は、CD-ROM あるいは DVD-ROM のドライブ名を表します（通常は D ドライブ）。次に [OK] をクリックし、画面の指示に従います。



メモ：旧型のプリンタを追加し、ソフトウェアをインストールした後プリンタが反応しない場合、セットアップユーティリティでシステムの平行ポートが双方向モードで動作するように設定されていることを確認してください。手順については、『リファレンス&トラブルシューティングガイド』の付録 B「セットアップユーティリティ」を参照してください。

タッチパッド

PS/2 (Personal system/2) 互換タッチパッド (図 3-3 参照) はパッド表面の指の位置を検知し、マウスと同等の働きをします。タッチパッドの2つのボタンは通常のマウスの左右のボタンに相当します。

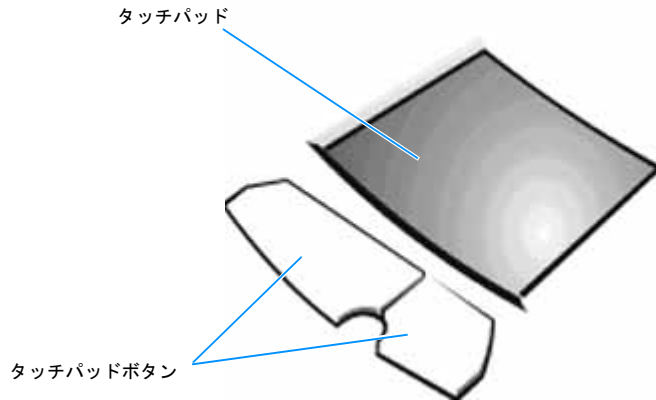


図 3-3 タッチパッドとボタン

以下の方法で、マウスの標準的な機能をタッチパッドで操作することができます。

- カーソルを移動するには、タッチパッド上をそっと指でスライドします。
- 選択するには、カーソルを合わせてタッチパッドの表面を軽くトンと1回叩きます。
- 選択して移動（ドラッグ）させるには、カーソルを合わせてタッチパッドを2回叩きますが、2回目はそのまま指を離さずに、タッチパッドの上に乗せたまま指をスライドさせて、選択したオブジェクトを移動します。
- ダブルクリックするには、カーソルを合わせてタッチパッドを2回叩きます。

タッチパッドとカーソルの機能を設定するには、以下の手順を実行します。

1. [スタートボタン] をクリックして [設定] から [コントロールパネル] をクリックします。

[コントロールパネル] ウィンドウが表示されます。

2. [マウス] アイコンをダブルクリックします。

3. [マウスのプロパティ] ウィンドウの必要な項目を選択します。詳細は [ヘルプ] をクリックしてください。
4. 設定を変更したら [適用] をクリックします。



メモ：システムの起動中や、オペレーティングシステムをロードしているときには、タッチパッドに触れないでください。タッチパッドに触れていると、指を離すまでカーソルは動作しません。

PC カード

PC カードスロットは 2 個の PC カードコネクタを装備していて、4 種類のカードの組み合わせをサポートしています。取り付けと取り外しの手順は、以下を参照してください。PC カードの設定についての詳細は、システムヘルプの「PC カード」を参照してください。

PC カードの取り付け

通常 PC カードはカード上面にスロットへの挿入方向を示す矢印や三角形などが描かれています。カードは一定方向にのみ挿入できるよう設計されています。カードの挿入方向が明らかでない場合は、カードに付属のマニュアルを参照してください。システムの動作中でも PC カードを取り付けることができます。PC カードは自動的に検出されます。

PC カードを取りつけるには、以下の手順を実行します。

1. 挿入方向を示す矢印をスロットに向け、カード上面を上にして持ちます。
2. カードをスロットに挿入し、PC カードコネクタにカードが完全に固定されるまでしっかりと押し込みます。

カードがうまく入らないときは、無理にカードを押し込まず、カードの方向を確認してもう一度取り付けてみてください。

システムはほとんどの I/O カードを認識し、自動的に適切なデバイスドライバをロードします。

IRQ を使用できない旧式のモデムソフトウェアを使用されている場合は、シリアルポートまたは赤外線ポートを無効にする必要があります。

PC カードの取り外し

PC カードを PC カードスロットから取り外すには、以下の手順を実行します。

注意：システムからカードを取り外す前に、タスクバーの PC カード設定ユーティリティを使用してください。設定ユーティリティを使わずにカードを取り外すと、開いているアプリケーションプログラムのデータを失う恐れがあります。

1. イジェクトボタンを押します。
2. イジェクトボタンが飛び出したら、ボタンをもう一度押してカードをリリースします。
3. カードを慎重に取り出します。
4. コンピュータのケースと同じ高さになるまで、イジェクトボタンをもう一度押します。

CD-ROM および DVD-ROM ドライブ

CD-ROM および DVD-ROM ドライブは、オーディオ CD や、さまざまな CD フォーマットを読み出すことができます。DVD-ROM ドライブは DVD も再生できます。

注意：CD-ROM ドライブの使用中に、システムを動かさないでください。CD-ROM ドライブとディスクドライブまたはハードディスクドライブ間のデータの流れを妨げることになります。

ドライブでディスクを使用するには、以下の手順を実行します。

1. ドライブ正面のボタンを押してディスクトレイを開き、トレイを引き出します。
注意：ディスクトレイを開いたり、閉じたりする際に、ディスクトレイを押し下げないでください。
2. ラベル面を上にしてディスクをディスクトレイの中央に置きます。
3. 図 3-4 を参照して、ディスクを回転軸の中央に配置します。次に、CD または DVD の回転軸の両端を上から軽く押し、ディスクを所定の位置に固定します。

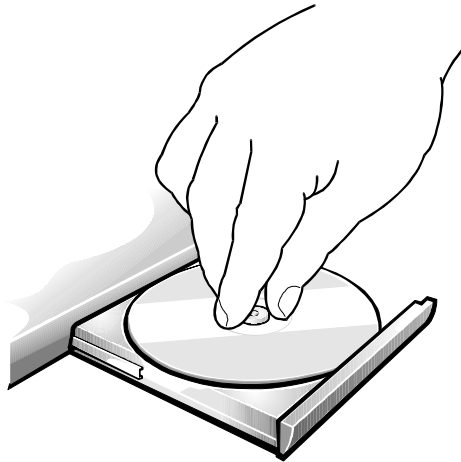


図 3-4 ディスクのドライブへの挿入

注意： ディスクを正しく配置しないと、ディスクと CD-ROM または DVD-ROM ドライブが損傷する恐れがあります。

4. トレイの正面を軽く押してトレイを閉じます。トレイが完全に閉じると、カチッという音がします。



メモ： 高速 CD-ROM または DVD-ROM ドライブはディスクの回転が非常に速いため、ノイズを発することがあります。ディスクの片側だけに印刷がしてある場合、また、ディスクがわずかに傾いている場合、高速回転によってその偏りが拡大され、ノイズが大きくなります。ノイズは高速ドライブには固有のものであり、ドライブの欠陥ではありません。

ドライブの使用中は、ベゼル正面のドライブアクセスインジケータが点滅します。

CD-ROM または DVD-ROM ドライブを使用する場合は、以下の手順を実行します。

- ドライブの使用中は、オートプレイ機能を無効に設定します。
- 損傷、故障または変形したディスクを使わないでください。
- システムがディスクにアクセスしている間は、[開く / 閉じる] ボタンを押さないでください。
- ドライブを使用していない間は、ディスクトレイを閉じておいてください。